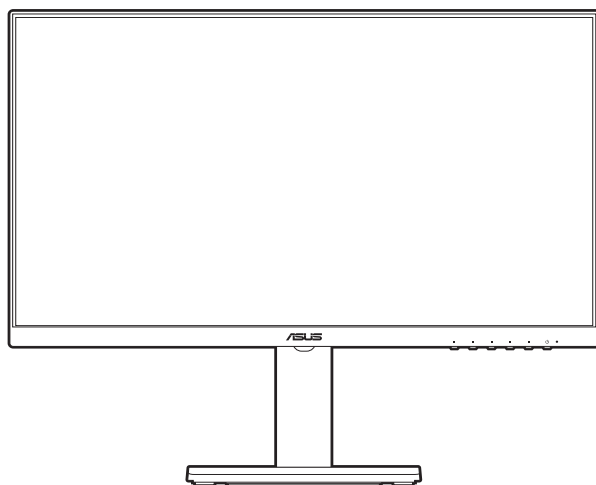


ASUS®

VA24DQFS/VA27DQFS

LCD-skærm

Brugervejledning



HDMI™
HIGH-DEFINITION MULTIMEDIA INTERFACE

Første udgave

maj 2024

Copyright © 2024 ASUSTeK COMPUTER INC. Alle rettigheder forbeholdes.

Inden del af denne vejledning, herunder produkterne og softwaren, beskrevet heri, må genskabes, overføres, transskriberes, gemmes i et afhentningssystem eller oversættes til et andet sprog på nogen måde eller med nogen som helst midler, undtagen dokumentation, gemt af køberen for sikkerhedskopieringsformål, uden udtrykkelig skriftlig tilladelse fra ASUSTeK COMPUTER INC. ("ASUS").

Produktets garanti eller service forlænges ikke, hvis: (1) produktet blev repareret, modificeret eller ændret, medmindre en sådan reparation, modificering eller ændring er godkendt skriftligt af ASUS, eller (2) produktets serienummer er ødelagt eller mangler.

ASUS LEVERER DENNE VEJLEDNING "SOM DEN ER", UDEN GARANTI AF NOGEN ART, HVERKEN UDTRYKKELIGT ELLER UNDERFORSTÅET, HERUNDER MEN IKKE BEGRÆNSET TIL, DE UNDERFORSTÅEDE GARANTIER ELLER BETINGELSER ELLER FORHOLD FOR SALGBARHED ELLER EGNETHED TIL ET BESTEMT FORMÅL. ASUS'S DIREKTØRER, LEDERE, MEDARBEJDERE ELLER AGENTER ER UNDER INGEN OMSTÆNDIGHEDER ANSVARLIGE FOR NOGEN INDIREKTE, SPECIELLE, TILFÆLDIGE ELLER EFTERFØLGENDE SKADER, (HERUNDER SKADER FRA TAB AF FORTJENESTE, FORRETNINGSTAB, TAB AF BRUG ELLER DATA, AFBRYDELSE AF VIRKSOMHED OG LIGNENDE), SELV OM ASUS ER BLEVET INFORMERET OM MULIGHEDEN FOR SÅDANNE SKADER, DER MÅTTE OPSTÅ FRA EVENTUELLE DEFEKTER ELLER FEJL I DENNE VEJLEDNING ELLER DETTE PRODUKT.

SPECIFIKATIONER OG INFORMATION I DENNE VEJLEDNING GIVES KUN TIL INFORMATIVE FORMÅL, OG ER UNDERLAGT ÆNDRINGER NÅR SOM HELST, UDEN VARSEL, OG MÅ IKKE FORSTÅS SOM ET ANSVAR, PÅTAGET AF ASUS. ASUS PÅTAGER SIG INTET ANSVAR ELLER ERSTATNINGSANSVAR FOR EVENTUELLE FEJL ELLER UNØJAGTIGHEDER, DER VÆRE FOREKOMME I DENNE VEJLEDNING, HERUNDER PRODUKTERNE OG SOFTWAREN, BESKREVET I VEJLEDNINGEN.

Produkter og firmanavne, der forekommer i denne vejledning, er muligvis eller muligvis ikke registrerede eller ophavsrettighedsbeskyttede varemærker, der tilhører deres respektive firmaer, og bruges kun til identifikationsformål eller til forklarende årsager og til ejerens egen fordel, uden nogen hensigt til at krænke ophavsrettigheder.

Indhold

| | |
|--|------|
| Indhold..... | iii |
| Bemærkninger | iv |
| Oplysninger om sikkerhed..... | vi |
| Vedligeholdelse og rengøring | vii |
| Takeback Services..... | viii |
| Produktoplysninger for EU-energimærke | viii |
| Kapitel 1: Introduktion til produkt | |
| 1.1 Velkommen!..... | 1-1 |
| 1.2 Pakkens Indhold..... | 1-1 |
| 1.3 Introduktion til skærm | 1-2 |
| 1.3.1 Set forfra | 1-2 |
| 1.3.2 Set bagfra | 1-3 |
| Kapitel 2: Opsætning | |
| 2.1 Samling af skærmens arm/fod..... | 2-1 |
| 2.2 Sådan aftages armen/foden (ved VESA vægmontering)..... | 2-2 |
| 2.3 Justering af skærmen..... | 2-3 |
| 2.4 Tilslutning af kablerne | 2-4 |
| 2.5 Tænd for skærmen..... | 2-5 |
| Kapitel 3: Generelle instruktioner | |
| 3.1 OSD (On-Screen Display)-menu | 3-1 |
| 3.1.1 Konfiguration | 3-1 |
| 3.1.2 Indledning til OSD-funktionen | 3-2 |
| 3.2 Oversigt over specifikationer..... | 3-10 |
| 3.3 Udvendige mål..... | 3-12 |
| 3.4 Fejlfinding (ofte stillede spørgsmål) | 3-14 |
| 3.5 Understøttede driftstilstande | 3-15 |

Bemærkninger

Meddelelse fra USA's Føderale Kommunikationskommission (FCC)

Denne enhed opfylder Kapitel 15 i FCC-reglerne. Betjening er underlagt følgende to betingelser:

- Denne enhed må ikke udsende skadelig interferens, og
- Denne enhed skal acceptere modtaget interferens, inklusiv interferens, der kan forårsage uønsket drift.

Dette udstyr er testet og fundet at være i overensstemmelse med grænserne for klasse B digitale enheder, ifølge Kapitel 15 i FCC-reglerne. Disse grænser er designet til at give rimelig beskyttelse mod skadelig interferens i en installation i et boligområde. Dette udstyr frembringer, bruger og kan udstråle radiofrekvensenergi og, hvis det ikke er installeret ifølge vejledningerne, kan forårsage beskadigende forstyrrelser i radiokommunikationer. Der er dog ingen garanti for, at der ikke vil opstå forstyrrelser i en given installation. Hvis udstyret er årsag til forstyrrelser i radio eller TV modtagelse - hvilket kan bestemmes ved at slå udstyret fra og til - opfordres brugeren til at prøve at afhjælpe forstyrrelsen vha. en eller flere af de efterfølgende metoder:

- Indstil eller flyt modtagerantennen.
- Øg afstanden mellem udstyr og modtager.
- Tilslut udstyret til en stikkontakt, der ikke er på det samme kredsløb som modtageren.
- Kontakt forhandleren eller en erfaren radio/tv-tekniker for hjælp.



Det kræves, at der bruges afskærmede kabler til tilslutning af skærmen til grafikkortet for at sikre overensstemmelse med FCC-regulativerne. Ændringer eller modifikationer af denne enhed, der ikke er udtrykkeligt godkendt af den part, der er juridisk ansvarlig for overensstemmelse, kan annullere brugerens tilladelse til at betjene udstyret.

ENERGY STAR-produkt



ENERGY STAR er et fælles program under U.S. Environmental Protection Agency (EPA) og U.S. Department of Energy, som hjælper os alle med at spare penge og passe på miljøet ved at bruge energieffektive produkter og praksis.

Alle ASUS-produkter med ENERGY STAR-logoet overholder ENERGY STAR standarden, hvor strømstyringsfunktionen som udgangspunkt er slået til. Skærm og computer går automatisk i dvale efter hhv. 10 og 30 minutters inaktivitet. Du kan vække computeren igen ved at klikke med musen eller trykke på en tast på tastaturet. Besøg <http://www.energystar.gov/powermanagement> for yderligere oplysninger om strømstyring samt hvilke fordele, denne funktion giver miljøet. Besøg også <http://www.energystar.gov> for yderligere oplysninger om det fælles ENERGY STAR-program.



BEMÆRK: Energy Star understøttes IKKE på FreeDOS- eller Linux-baserede operativsystemer.

Canadisk afdeling for internationale affærer

Dette digitale apparat overstiger ikke Klasse B begrænsningerne for radiostøjmission fra digitale apparater, som det er fremsat i bestemmelserne om radiointerferens i Canadisk afdeling for internationale affærer.

Dette digitale klasse B apparat er i overensstemmelse med Canadisk ICES-003.

This Class B digital apparatus meets all requirements of the Canadian Interference - Causing Equipment Regulations.

Cet appareil numérique de la classe B respecte toutes les exigences du Règlement sur le matériel brouiller du Canada.



Oplysninger om sikkerhed

- Inden opsætning af skærmen skal du omhyggeligt læse al dokumentationen, der fulgte med pakken.
- Du må aldrig udsætte skærmen for regn eller fugt for at undgå brand og fare for stød.
- Forsøg aldrig at åbne skærmens kabinet. Der er farlig højspænding inden i skærmen, der kan resultere i alvorlig personskade.
- Hvis strømforsyningen (adapteren) går i stykker må du ikke forsøge at reparere den selv. Kontakt en fagmand eller din forhandler.
- Inden brug af produktet skal du kontrollere, at alle kabler er tilsluttet korrekt og at elledningen ikke er beskadiget. Hvis du bemærker beskadigelse skal du straks kontakte forhandleren.
- Riller og åbninger bagpå og ovenpå kabinettet er beregnet til ventilation. Bloker ikke åbningerne. Placer aldrig produktet nær eller over en radiator eller anden varmekilde, medmindre der er tilstrækkeligt med ventilation.
- Skærmen må kun bruges med den type strømkilde, der er angivet på etiketten. Hvis du ikke er sikker på, hvilken type strømforsyning du har i dit hjem, skal du rådføre dig med din forhandler eller det lokale strømselskab.
- Brug det korrekte stik, der er i overensstemmelse med de lokale regulativer.
- Overbelast ikke strømskinner eller forlængerledninger. Overbelastning kan medføre brand eller elektrisk stød.
- Undgå støv, fugtighed og ekstreme temperaturer. Anbring ikke skærmen i et område, hvor den kan blive våd. Anbring skærmen på en stabil flade.
- Frakobl enheden under tordenvejr eller hvis den ikke skal bruges i længere tid. Det beskytter skærmen mod beskadigelse fra strømspændinger.
- Skub aldrig genstande og spill ikke væske i nogen af åbningerne i skærmens kabinet.
- For at sikre tilfredsstillende drift må du kun bruge skærmen med UL-mærkede computere, der har korrekt konfigurerede stik, mærket mellem 100-240 V AC.
- Hvis der opstår tekniske problemer med skærmen, skal du kontakte en fagmand eller din forhandler.
- Justering af lydstyrken og equalizeren til andet end midtpositionen kan øge øre/hovedtelefonens udgangsspænding og dermed lydtrykket.
- Sørg for, at du tilslutter elledningen til en stikkontakt med jordforbindelse.
- Den medfølgende strømadapter og/eller elledningen er kun designet til at bruges med produktet. Brug dem ikke med andre produkter.



Dette symbol, der forestiller en overstreget skraldespand, angiver, at produktet (elektrisk, elektronisk udstyr og knapcellebatterier der indeholder kviksølv) ikke må kasseres som husholdningsaffald. Kontroller de lokale regulativer for bortskaffelse af elektroniske produkter.

Vedligeholdelse og rengøring

- Det er en god ide at frakoble kabler og elledning inden du løfter eller flytter skærmen. Brug korrekt løfteteknik når du flytter skærmen. Når du løfter eller bærer skærmen skal du holde skærmen i dens kanter. Løft ikke skærmen med standen eller elledningen.
- Rengøring. Sluk for skærmen og frakobl elledningen. Rengør skærmens overflade med en fnugfri klud, der ikke ridser. Stædige pletter kan fjernes med en klud, fugtet med et mildt rengøringsmiddel.
- Undgå at bruge et rengøringsmiddel, der indeholder alkohol eller acetone. Brug et rengøringsmiddel, der er beregnet til skærmen. Sprøjt aldrig rengøringsmiddel direkte på skærmen, da det kan dryppe ind i skærmen og forårsage elektrisk stød.

Følgende symptomer er normale for skærmen:

- Du lægger måske mærke til en ujævnhed i skærmens lysstyrke, afhængigt af det skrivebordsbillede, du bruger.
- Hvis det samme billede vises i flere timer er det muligt, at der opstår et efterbillede, der forbliver, efter du skifter billede. Det vil langsomt forsvinde fra skærmen. Du kan også slukke på tænd/sluk-knappen i nogle timer.
- Når skærmen bliver sort eller blinker, eller ikke fungerer længere, skal du kontakte forhandlere eller servicecentret for at få den repareret. Du må ikke selv forsøge at reparere skærmen!

Konventioner, anvendt i denne vejledning



ADVARSEL: Oplysninger om at forebygge skader på dig selv, når du forsøger at fuldføre en opgave.



FORHOLDSREGEL: Oplysninger om at forebygge beskadigelse af komponenter, når du forsøger at fuldføre en opgave.



VIGTIGT: Oplysninger, du **SKAL** følge for at fuldføre en opgave.



BEMÆRK: Tip og yderligere oplysninger, der kan hjælpe med at fuldføre en opgave.

Hvor kan du finde yderligere oplysninger

Se følgende kilder for yderligere oplysninger, samt for opdateringer til produkt og software.

1. ASUS's websted

ASUS's websteder over hele verden har oplysninger om ASUS hardware- og softwareprodukter. Se <http://www.asus.com>.

2. Ekstra dokumentation

Din produktpakke indeholder muligvis ekstra dokumentation, der kan være tilføjet af forhandleren. Disse dokumenter er ikke en del af standard pakken.

3. Om flimmer

https://www.asus.com/Microsite/display/eye_care_technology/

Takeback Services

ASUS recycling and takeback programs come from our commitment to the highest standards for protecting our environment. We believe in providing solutions for our customers to be able to responsibly recycle our products, batteries and other components as well as the packaging materials.

Please go to <http://csr.asus.com/english/Takeback.htm> for detail recycling information in different region.

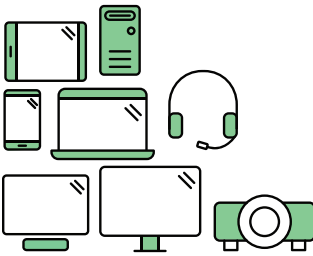
Produktoplysninger for EU-energimærke



VA24DQFS



VA27DQFS



Say hello to a more sustainable product

IT products are associated with a wide range of sustainability risks throughout their life cycle. Human rights violations are common in the factories. Harmful substances are used both in products and their manufacture. Products can often have a short lifespan because of poor ergonomics, low quality and when they are not able to be repaired or upgraded.

This product is a better choice. It meets all the criteria in TCO Certified, the world's most comprehensive sustainability certification for IT products. Thank you for making a responsible product choice, that help drive progress towards a more sustainable future!

Criteria in TCO Certified have a life-cycle perspective and balance environmental and social responsibility. Conformity is verified by independent and approved verifiers that specialize in IT products, social responsibility or other sustainability issues. Verification is done both before and after the certificate is issued, covering the entire validity period. The process also includes ensuring that corrective actions are implemented in all cases of factory non-conformities. And last but not least, to make sure that the certification and independent verification is accurate, both TCO Certified and the verifiers are reviewed regularly.

Want to know more?

Read information about TCO Certified, full criteria documents, news and updates at [tcocertified.com](https://www.tcocertified.com). On the website you'll also find our Product Finder, which presents a complete, searchable listing of certified products.

1.1 Velkommen!

Mange tak for dit køb af ASUS® LCD-skærmen!

Den nyeste LCD-bredskærm fra ASUS har et bredere, lysere og mere krystallært display, plus en lang række funktioner, der forbedrer din oplevelse.

Nu kan du nyde den enkle og fremragende visuelle oplevelse, som skærmen leverer!

1.2 Pakkens Indhold

Kontroller, om pakken har følgende indhold:

- ✓ LCD-skærm
- ✓ Skærmens fod
- ✓ Hurtig start-guide
- ✓ Garantikort
- ✓ Elledning
- ✓ HDMI-kabel (ekstraudstyr)
- ✓ DisplayPort-kabel (ekstraudstyr)
- ✓ VGA-kabel (ekstraudstyr)
- ✓ Lydkabel (ekstraudstyr)
- ✓ USB-kabel (ekstraudstyr)
- ✓ L-formet skruetrækker (ekstraudstyr)
- ✓ 4 skruer
- ✓ Klistermærker til telefonholderen



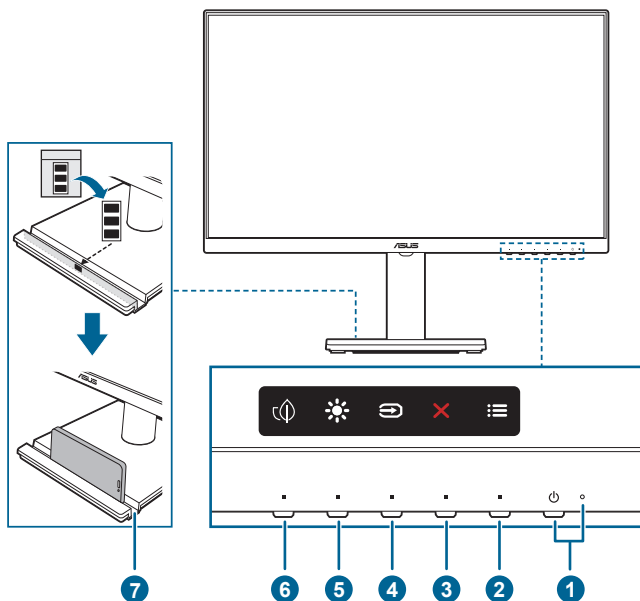
Hvis nogen af ovennævnte emner er beskadigede eller mangler skal du straks kontakte din forhandler.



Hvis du har behov for at udskifte strømkablet eller forbindelseskablet/kablerne, bedes du kontakte ASUS kundeservice.

1.3 Introduktion til skærm




1.3.1 Set forfra



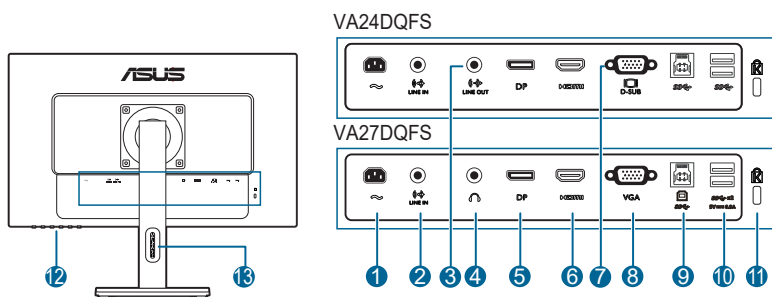
1. Tænd/sluk-knap-/strømindikator
 - Tænder og slukker for skærmen.
 - Strømindikatorens farvebetydning kan findes i tabellen nedenfor.

| Status | Beskrivelse |
|---------|-----------------|
| Hvid | Til |
| Ravgul | Standbytilstand |
| Slukket | Slukket |

2. ☰ Knappen Menu:
 - Tryk på denne knap for at vise OSD-menuen når OSD ikke er aktiveret.
 - Åbner OSD-menuen.
 - Slår Key Lock (Lås) til og fra med et langt tryk på 5 sekunder.
3. ✕ Knappen Luk:
 - Tryk på denne knap for at vise OSD-menuen når OSD ikke er aktiveret.
 - Afslutter OSD-menuen.

4.  Knappen Valg af input:
 - Tryk på denne knap for at vise OSD-menuen når OSD ikke er aktiveret.
 - Vælger en tilgængelig indgangskilde.
5.  Shortcut (Genvej) **1**
 - Tryk på denne knap for at vise OSD-menuen når OSD ikke er aktiveret.
 - Standard: Genvejstast for Brightness (Lysstyrke)
 - Hvis du vil ændre genvejsfunktionen skal du gå til Shortcut (Genvej) > Shortcut 1 (Genvej 1)-menu.
6.  Shortcut (Genvej) **2**
 - Tryk på denne knap for at vise OSD-menuen når OSD ikke er aktiveret.
 - Standard: Genvejstast for Energy Saving (Energibesparelse)
 - Hvis du vil ændre genvejsfunktionen skal du gå til Shortcut (Genvej) > Shortcut 2 (Genvej 2)-menu.
7. Telefonholder
 - VA24DQFS: Størrelsen på telefonholderen er 14,3 x 212,0 mm. Sørg for, at din enhed passer ind i rillen.
 - VA27DQFS: Størrelsen på telefonholderen er 14,3 x 227,9 mm. Sørg for, at din enhed passer ind i rillen.
 - Telefonholderens klistermærker kan sættes på undersiden af rillens forside for at beskytte din enhed.

1.3.2 Set bagfra



1. **AC-IN-port.** Denne port er til elledningen.
2. **Line-indgangsport.** Dette stik er beregnet til tilslutning af pc-lydkilder med et lyd kabel.
3. **Line-udgangsport.** Dette stik kan kun bruges, når der er tilsluttet et HDMI/ DisplayPort-kabel.

4. **Øretelefonstik.** Dette stik er kun tilgængeligt når der er tilsluttet et HDMI/ DisplayPort-kabel.
5. **DisplayPort.** Dette stik er til tilslutning til en DisplayPort-kompatibel enhed.
6. **HDMI-port.** Dette stik er til tilslutning til en HDMI-kompatibel enhed.
7. **D-SUB-port.** Dette 15-ben stik er beregnet til pc VGA-tilslutning.
8. **VGA-port.** Dette 15-ben stik er beregnet til pc VGA-tilslutning.
9. **USB 3.2 Gen 1 Type-B.** Denne port er til tilslutning med et USB-upstream-kabel. Forbindelsen aktiverer USB-portene på skærmen.
10. **USB 3.2 Gen 1 Type-A.** Disse porte er til tilslutning af USB-enheder som fx USB-tastatur/mus, USB-flashdrev osv.
11. **Hul til Kensington-lås.**
12. **Kontrolknapper.**
13. **Åbning til kabelstyring.**

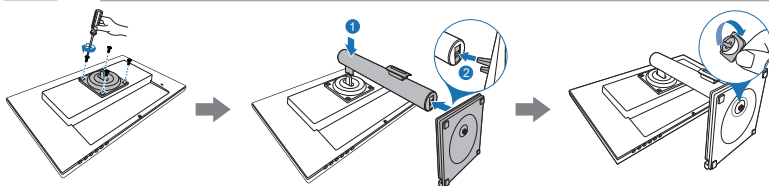
2.1 Samling af skærmens arm/fod

Sådan påsættes skærmens fod:

1. Læg skærmen ned med skærmsiden vendt nedad på et bord.
2. Placer armhængselspladen på bag på skærmen, og spænd skruerne (for udvalgte modeller).
3. Sæt armen i hængselspladen, og sæt foden i armen. Sørg for, at tappen på foden passer i rillen på armen.
4. Spænd foden fast på armen med skruerne.



Vi anbefaler, at du dækker bordets overflade med et blødt klæde for at undgå at beskadige skærmen.



(For udvalgte modeller)



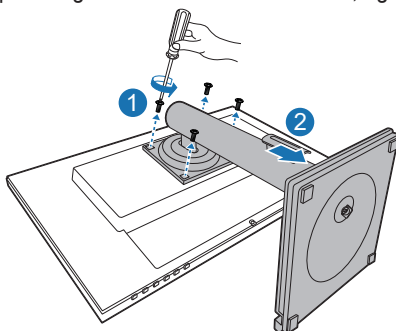
Størrelse af hængselskrue: M4 x 8 mm.

2.2 Sådan aftages armen/foden (ved VESA vægmontering)

Den aftagelige arm/fod på denne skærm er specielt designet til VESA vægmontering.

Sådan aftages armen/foden:

1. Læg forsigtigt skærmen på et rent bord med forsiden vendt nedad.
2. Skru skrueerne på hængslet af med en skruetrækker, og tag hængslet af.



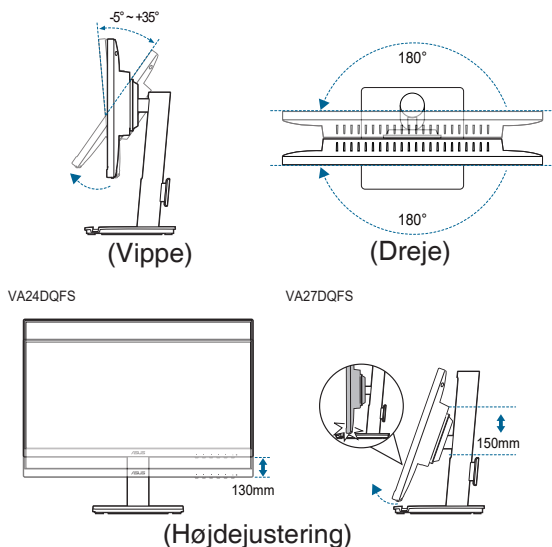
Vi anbefaler, at du dækker bordets overflade med et blødt klæde for at undgå at beskadige skærmen.



- VESA vægmonteringssættet (120 x 120 mm) skal købes særskilt.
- Brug kun det UL-mærkede vægmonteringsbeslag med en minimums vægt/belastningskapacitet på 22,7 kg (skruestørrelse: M4 x 10 mm)

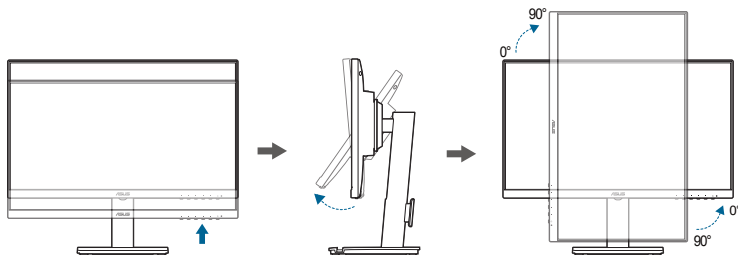
2.3 Justering af skærmen

- For at opnå en optimal visning anbefaler vi, at du ser direkte på skærmen og derefter justerer skærmen til den vinkel, der er mest komfortabel for dig.
- Hold fast i standeren, så den ikke falder mens du justerer dens vinkel.
- Den anbefalede justeringsvinkel er $+35^\circ$ til -5° (for tilt)/ $+45^\circ$ til -45° (ved drejning)/VA24DQFS: 130 mm (ved højdejustering)/VA27DQFS: 150 mm (ved højdejustering)/ -90° (ved portrætvisning).



Drej skærmen

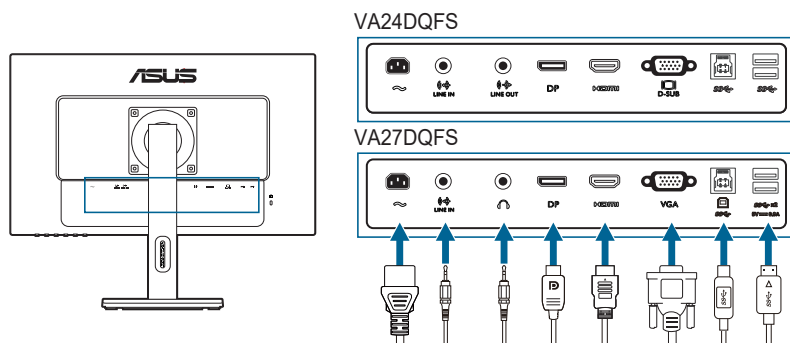
1. Løft skærmen til dens højeste punkt.
2. Tilt skærmen til dens maksimale vinkel.
3. Drej skærmen med eller uret, til den ønskede vinkel.



Det er normal at skærmen ryster lidt når du justere vinklen.

2.4 Tilslutning af kablerne

Tilslut kablerne som i de følgende instruktioner:



- **Sådan tilsluttes elledningen:** Tilslut en ende af elledningen på sikker vis til skærmens AC-indgangsport, og den anden ende til en stikkontakt.
- **Sådan tilsluttes VGA/HDMI/DisplayPort-kablet:**
 - a. Tilslut den ene ende af VGA/HDMI/DisplayPort-kablet til skærmens VGA/HDMI/DisplayPort-stik.
 - b. Tilslut den anden ende af VGA/HDMI/DisplayPort-kablet til din computers VGA/HDMI/DisplayPort-stik.
 - c. Spænd de to skruer, så VGA-stikket spændes ordentligt fast.
- **Sådan tilsluttes lyd-kablet:** Sæt den ene ende af lyd-kablet i linjeindgangen på skærmen, og den anden ende til lydudgangen på computeren.
- **Sådan bruges høretelefoner:** Slut lyd-kablet til skærmens hovedtelefonstik eller linjeudgang.



Når disse kabler er tilsluttet kan du vælge det ønskede signal fra Input Select (Valg af input)-emnet i OSD-menuen.





Hvis du har behov for at udskifte strøm-kablet eller forbindelseskablet/kablerne, bedes du kontakte ASUS kundeservice.

- **Sådan bruger du USB 3.2 Gen 1-portene:**
 - » Upstream: Brug USB-kablet og tilslut den mindre ende (type B) af USB upstream-kablet til skærmens USB-upstream-port, og den større ende (type A) til computerens USB-port. Sørg for at computeren er installeret med det nyeste Windows 10/Windows 11-operativsystem. Dermed aktiveres USB-portene på skærmen, så du kan bruge dem.

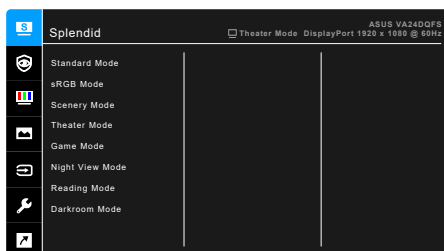
- » Downstream: Tilslut USB Type A-C-kablet på din enhed til skærmens USB Type A-C-stik.

2.5 Tænd for skærmen

Tryk på tænd/sluk-knappen . Se på side 1-2 for placeringen af tænd/sluk-knappen. Strømindikatoren  lyser hvid når der er TÆNDT for skærmen.

3.1 OSD (On-Screen Display)-menu

3.1.1 Konfiguration

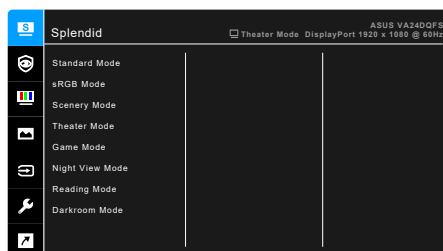


1. Tryk på en vilkårlig knap (undtagen tænd/sluk-knappen) for at vise OSD-menuen.
2. Tryk på knappen ≡ Menu for at aktivere OSD-menuen.
3. Tryk på knapperne, som angivet på skærbilledet, for at navigere gennem funktionerne. Fremhæv den ønskede funktion og tryk på ✓ for at aktivere den. Hvis funktionen har en undermenu, skal du trykke på ▼ og ▲ igen for at navigere gennem funktionerne i undermenuen. Fremhæv den ønskede undermenufunktion og tryk på ✓ for at aktivere den.
4. Tryk på ▼ og ▲ for at ændre indstillingerne for den valgte funktion.
5. Tryk på ↺ eller ✕ gentagne gange, indtil OSD-menuen forsvinder, hvis du vil afslutte og gemme OSD-menuen. Hvis du vil justere andre funktioner skal du gentage trin 1-4.

3.1.2 Indledning til OSD-funktionen

1. Splendid

Denne funktion indeholder 8 underfunktioner, du kan vælge, afhængigt af dine behov. Hver tilstand har et Nulstil-valg, du kan bruge til at vedligeholde eller nulstille tilstanden.



- **Standard Mode (Standard-tilstand):** Bedste valg for redigering af dokument med Splendid Video Enhancement.



Standardtilstanden opfylder kravene til Energy Star®.

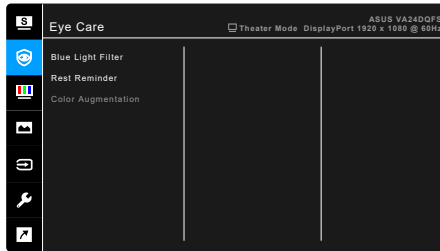
- **sRGB Mode (sRGB-tilstand):** Bedste valg til visning af fotos og grafik fra computere.
- **Scenery Mode (Landskab-tilstand):** Bedste valg for visning af sceniske fotos med Splendid Video Enhancement.
- **Theater Mode (Teater-tilstand):** Bedste valg for film med Splendid Video Enhancement.
- **Game Mode (Spiltilstand):** Bedste valg når du spiller spil med Splendid Video Enhancement.
- **Night View Mode (Natvisningstilstand):** Bedste valg for spil eller film med mørke scener med Splendid Video Enhancement.
- **Reading Mode (Læse-tilstand):** Det bedste valg til læsning af bøger.
- **Darkroom Mode (Mørkerum-tilstand):** Det bedste valg til situationer med dårligt, omgivende lys.



- I Standard mode (Standard-tilstand) kan følgende funktion(er) ikke konfigureres af brugeren: **Saturation (Mætning), ASCR.**
 - I sRGB mode (sRGB-tilstand) kan følgende funktion(er) ikke konfigureres af brugeren: **Brightness (Lysstyrke), Contrast (Kontrast), Saturation (Mætning), Color Temp. (Farvetemperatur), ASCR.**
 - I Reading mode (Læse-tilstand) kan følgende funktion(er) ikke konfigureres af brugeren: **Contrast (Kontrast), Saturation (Mætning), Color Temp. (Farvetemperatur), ASCR.**
-

2. Eye Care (Synspleje)

I denne funktion kan du justere indstillingerne, så dine øjne er bedre beskyttet.



- **Blue Light Filter (Blåt lys-filter):** I denne funktion kan du justere filterniveauet for blåt lys fra 0 til **MAX (MAKS)**.
 - * 0: Ingen ændring.
 - * **MAX (MAKS):** Des højere niveau, des mindre spredes det blå lys. Når Blue Light Filter (Blåt lys-filter) aktiveres, importeres indstillingerne for **Standard Mode (Standardtilstand)** automatisk. Udover maks. niveauet kan funktionen Brightness (Lysstyrke) konfigureres af brugeren. **MAX (MAKS)** er en optimeret indstilling. Den er i overensstemmelse med certificeringen fra TÜV om lavt blåt lys (softwareløsning).



Se følgende for at reducere anstrengelse af øjnene:

- Brugere bør tage tid væk fra skærmen hvis de skal arbejde i mange timer. Det anbefales at tage korte pauser (mindst 5 minutter) efter ca. 1 times uafbrudt arbejde ved computeren. Det er mere effektivt at tage korte og hyppige pauser end én lang pause.
- Brugere bør hvile øjnene regelmæssigt ved at fokusere på genstande, der er langt væk, for at reducere anstrengelse og tørhed af øjnene.
- Øjenøvelser kan hjælpe med at reducere anstrengelse af øjnene. Gentag disse øvelser ofte. Hvis anstrengelse af øjnene fortsætter skal du rådføre dig med en læge. Øjenøvelser: (1) Gentag flere gange: Se op og ned (2) Rul langsomt med øjnene (3) Bevæg øjnene til siden.
- Højenergi blåt lys kan føre til anstrengelse af øjnene og AMD (Aldersrelateret makuladegeneration). Blåt lys-filter kan reducere 70% (maks.) af det skadelige blå lys, så du undgår CVS (Computersyn). Det gør du ved at justere blå lys-filtret til det maksimale niveau.

- **Rest Reminder (Hvilepåmindelse):** Denne funktion giver dig en påmindelse om at hvile, alt efter hvad du har indstillet funktionen til efter dine arbejdstider. Hvis du f.eks. indstiller en arbejdstid på 30 minutter, vises der en påmindelse i øverste, venstre hjørne af monitoren i 5 sekunder når det er tid til en pause. Tryk på en vilkårlig tast for at lukke denne OSD-påmindelse.



Når funktionen er aktiveret, er følgende funktioner ikke tilgængelige:
GamePlus, QuickFit.

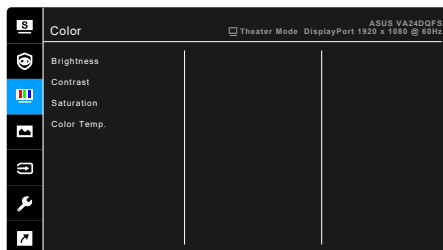
- **Color Augmentation (Farveforstærkning):** Justeringsområdet for farveforbedring er fra 0 til 100.



Denne funktion er ikke tilgængelig når der er valgt **sRGB Mode (sRGB-tilstand)** i menuen **Splendid**.

3. Color (Farve)

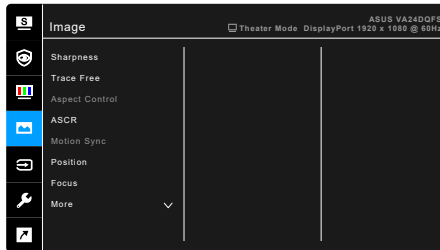
Indstil en ønsket farveindstilling fra denne menu.



- **Brightness (Lysstyrke):** Justeringsområdet er fra 0 til 100.
- **Contrast (Kontrast):** Justeringsområdet er fra 0 til 100.
- **Saturation (Mætning):** Justeringsområdet er fra 0 til 100.
- **Color Temp. (Farvetemperatur):** Indeholder 4 tilstande, der inkluderer Cool (Kølig), Normal, Warm (Varm) og User Mode (Brugertilstand).

4. Image (Billede)

Indstil billedrelateret indstilling fra denne menu.



- **Sharpness (Skarphed):** Justeringsområdet er fra 0 til 100.
- **Trace Free:** Justerer skærmens responstid.
- **Aspect Control (Aspekt kontrol):** Justerer skærmforholdet til **Full (Fuld)** eller **1:1 Ratio (1:1-forhold)**.
- **ASCR:** Slår funktionen ASCR (ASUS Smart Contrast Ratio) til eller fra.
- **Motion Sync (Bevægelsessynkronisering):** Giver en klarere tilstand når der vises billeder, der indeholder bevægelser. Bemærk, at denne funktion kun fungerer når opdateringshastigheden er 100Hz. Den inkluderer to tilstande: **Normal Mode (Normal-tilstand)** og **Advanced Mode (Avanceret tilstand)**, der kan skabe forskellige effekter.



- Når denne funktion er aktiveret, reducerer systemet automatisk lysstyrkeniveauet.
- Hvis Adaptive-Sync er aktiveret, er funktionen Motion Sync (Bevægelsessynkronisering) gråtonet.

- **Position (Placering) (kun mulig på VGA-indgangen):** Justerer billedets horisontale placering (H-Position) og vertikale placering (V-Position). Justeringsområdet er fra 0 til 100.
- **Focus (Fokus) (kun mulig på VGA-indgangen):** Reducer støjen på billedets vandrette og lodrette linjer, ved at justere (Phase (Fase)) og (Clock (Klokke)) separat. Justeringsområdet er fra 0 til 100.



- Phase (Fase) justerer faseren på pixel-clocking-signalet. Ved en forkert fase-indstilling, kan skærmen vise forstyrrelser på de vandrette linjer.
- Clock (Clocking) (pixel-frekvens) kontrollerer antallet af pixel, som scannes under en vandret billedvisning. Hvis frekvensen er forkert indstillet, kan der være lodrette striber på billedet, og billedforholdet er forkert.
- **Auto Adjust. (Automatisk justering):** Justerer automatisk billedet til de optimale placering, klokke og fase (kun på VGA).

- **Adaptive-Sync:** Giver et grafikkort, der understøtter Adaptive-Sync*, mulighed for at justere skærmens opdateringshastighed for strømbesparelse dynamisk - baseret på billedhastigheder med typisk indhold - uden opdateringen er ujævn eller med latent visning.

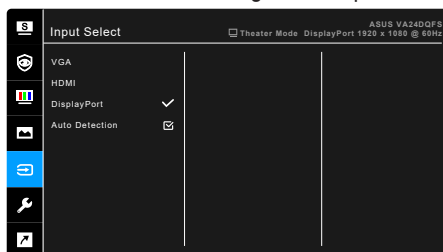


* Adaptive-Sync kan kun aktiveres inden for 48Hz ~ 100Hz.

* For understøttede GPU'er, minimumskrav til pc-system og driverkrav skal du kontakte producenten af GPU'et.

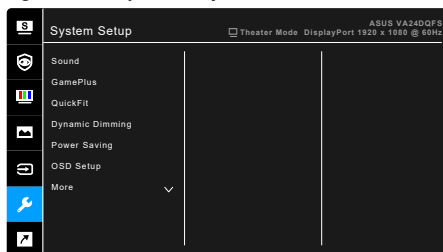
5. Input Select (Valg af input)

I denne funktion kan du vælge den ønskede input-kilde eller bestemme, om du ønsker, at skærmen automatisk søger efter inputkilder.



6. System Setup (Opsætning af system)

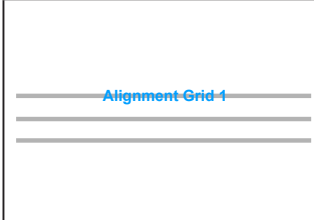
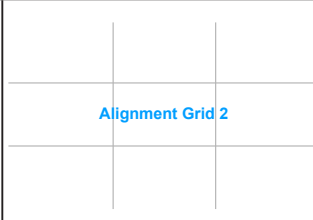
Giver dig mulighed for at justere systemet.




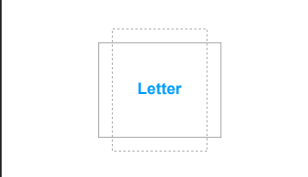
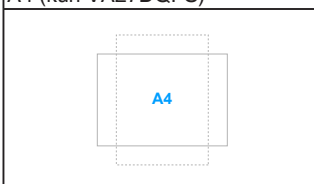
• Sound (Lyd):

- * **Volume (Lydstyrke):** Justeringsområdet er fra 0 til 100.
- * **Mute (Slå lyd fra):** Slår skærmens lyd fra/til.
- * **Source (Kilde):** Til indstilling af, hvilken kilde skærmens lyd kommer fra.

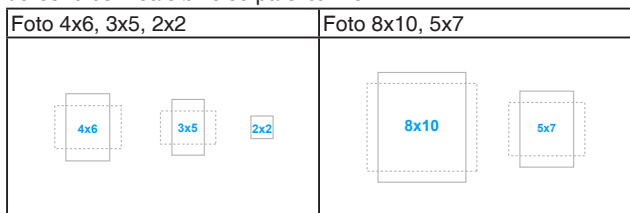
- **GamePlus:** Funktionen GamePlus indeholder et værktøjs sæt, og den opretter et bedre spil miljø for brugere, der spiller forskellige typer spil.
 - * **Crosshair (Krydsmarkør):** Krydsmarkør overlejring med 6 forskellige valgmuligheder for krydsmarkør giver dig mulighed for at vælge en, der er bedst egnet til det spil, du spiller.
 - * **Timer:** Du kan placere timeren i øverste, venstre hjørne af skærmen, så du kan holde øje med spilletiden.
 - * **FPS Counter (FPS-tæller):** FPS (billeder pr. sekund)-tælleren viser, hvor jævnt spillet kører.
 - * **Display Alignment (Skærmtilpasning):** Skærmtilpasning viser tilpasningslinjer på 4 sider af skærmen, der gør det nemt at tilrette flere skærme helt perfekt.
- **QuickFit:** Du har mulighed for at forhåndsviser et dokument- eller fotolayout direkte på skærmen uden at skulle udskrive testkopier.
 - * **Alignment:** Gør det nemmere for designere og brugere at organisere indhold og layout på en side, samt at opnå et ensartet og brugervenligt udseende.

| Tilpasningsgitter 1 | Tilpasningsgitter 2 |
|---|---|
|  |  |

- * **Papirstørrelse:** Du kan vise dokumenterne i realstørrelse på skærmen.

| B5 | Letter |
|---|---|
|  |  |
| A4 (kun VA27DQFS) | |
|  | |

- * **Foto:** De forskellige fotostørrelser giver fotografer såvel som andre brugere mulighed for helt nøjagtigt at vise og redigere deres fotos i realstørrelse på skærmen.



- **Dynamic Dimming (Dynamisk dæmpning):** Synkroniseres med indholdet, og kontrasten ændres for dynamisk dæmpning af baggrundslyset.

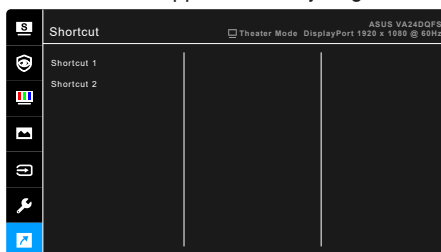


Hvis denne funktion vælges, kan følgende funktioner ikke bruges: **Blue Light Filter (Blåt lysfilter)**, **ASCR**, **Aspect Control (Styring af billedforhold)**.

- **Power Saving (Strømbesparelse):** Reducerer strømforbruget. Standard indstillingen er ”**Deep Level**” (**Dybt niveau**). Når der er valgt ”**Deep Level**” (**Dybt niveau**), er den maksimale lysstyrkeværdi fast og **Splendid**-tilstand er indstillet fast til ”**Standard Mode**” (**Standard-tilstand**).
- **OSD Setup (Opsætning af OSD):**
 - * Justerer timeout for OSD-menuen fra 10 til 120 sekunder.
 - * DDC/CI-funktionen er altid slået til.
 - * Justerer OSD-menuens baggrund fra uigennemsigtig til gennemsigtig.
- **Language (Sprog):** Der er 23 forskellige sprog: Engelsk, Fransk, Tysk, Italiensk, Spansk, Hollandsk, Portugisisk, Russisk, Tjekkisk, Kroatisk, Polsk, Rumænsk, Ungarsk, Tyrkisk, Forenklet kinesisk, Traditionelt Kinesisk, Japansk, Koreansk, Thai, Indonesisk, Persisk, Ukrainsk, Vietnamesisk.
- **DisplayWidget Center:** Viser en QR-kode, så du kan se oplysningerne om ASUS DisplayWidget Center.
- **Key Lock (Lås):** Til deaktivering af alle funktionstaster. Tryk på den anden knap fra højre i fem sekunder for at annullere tastatuslåsefunktionen.
- **Information (Oplysninger):** Viser oplysninger om skærmen.
- **Power Indicator (Strømindikator):** Slår strømindikatoren LED til eller fra.
- **Power Key Lock (Strømknåplås):** Aktiverer eller deaktiverer strømknappen.
- **All Reset (Nulstil alt):** ”Yes” (Ja) gendanner standard indstillingerne.

7. Shortcut (Genvej)

Definerer funktionerne for knapperne Genvej 1 og 2.



- **Shortcut 1 (Genvej 1)/Shortcut 2 (Genvej 2):** Vælger en funktion for knapperne Genvej 1 og 2.



Når der vælges eller aktiveres en given funktion, er genvejstasten muligvis ikke understøttet. Tilgængelige funktioner for genveje: **Blue Light Filter (Blåt lysfilter)**, **Splendid, Brightness (Lysstyrke)**, **Contrast (Kontrast)**, **Color Temp. (Farvetemperatur)**, **Volume (Lydstyrke)**, **QuickFit**, **GamePlus**, **Rest Reminder (Pausepåmindelse)**, **Color Augmentation (Farveforstærkning)**, **Energy Saving (Energibesparelse)**.

3.2 Oversigt over specifikationer

| | |
|--|--|
| Paneltype | TFT LCD |
| Panelstørrelse | VA24DQFS: 23,8" (16:9, 60,45 cm) bredskærm VA27DQFS: 27" (16:9, 68,5 cm) bredskærm |
| Maks. opløsning | 1920 x 1080 |
| Pixelstørrelse | VA24DQFS: 0,2745 mm VA27DQFS: 0,311 mm |
| Lysstyrke (typ.) | 300 cd/m ² |
| Kontrastforhold (typ.) | 1000:1 |
| Kontrastforhold (maks.) | 100.000.000:1 (med ASCR til) |
| Visningsvinkel (V/L) CR > 10 | 178°/178° |
| Skærmfarver | 16,7 M |
| Responstid | 5 ms (grå til grå), 1 ms MPRT |
| Splendid Video Enhancement | Ja |
| Splendid-valg | 8 forudindstillede tilstande for video |
| Automatisk justering | Nej |
| Valg af farvetemperatur | 4 farvetemperaturer |
| Analogt input | D-sub |
| Digitalt input | HDMI v1.4, DisplayPort v1.2 |
| Øretelefonstik | Ja |
| Lyd-input | Ja |
| Højttaler (indbygget) | 2 W x 2 stereo, RMS |
| USB 3.2 Gen 1-port | 1 x USB 3.2 Gen 1 Type-B (upstream) 2 x USB 3.2 Gen 1 Type-A (downstream) |
| Farver | Sort |
| Strøm-LED | Hvid (tænd)/Ravgul (standby) |
| Hældning | -5°~+35° |
| Rotering | +/-90° |
| Drejning | +/-180° |
| Højdejustering | VA24DQFS: 130 mm VA27DQFS: 150 mm |
| Kensington-lås | Ja |
| AC-indgangsspænding | AC: 100~240 V |
| Strømforbrug | VA24DQFS: Tændt: < 11 W** (typ.), standby: < 0,5 W (typ.), slukket: < 0,3 W VA27DQFS: Tændt: < 13 W** (typ.), standby: < 0,5 W (typ.), slukket: < 0,3 W |
| Temperatur (drift) | 0°C ~ 40°C |
| Temperatur (udenfor brug) | -20°C ~ +60°C |

| | |
|---------------------------------------|---|
| Dimension (B x D x H) | <p>VA24DQFS: 539,7 x 341,4 x 211,2 mm (med stativ, lavest) 539,7 x 457 x 211,2 mm (med stativ, højeste) 539,70 x 325,05 x 54,05 mm (uden stativ) 668 x 137 x 416 mm (standardpakke)</p> <p>VA27DQFS: 611,9 x 383,4 x 224 mm (med stativ, laveste) 611,9 x 528,5 x 224 mm (med stativ, højeste) 611,9 x 364,71 x 53,94 mm (uden stativ) 729 x 150 x 445 mm (standardpakke)</p> |
| Vægt (skønnet) | <p>VA24DQFS: 3,35 kg (netto uden stander); 5,1 kg (netto med stander); 7,6 kg (gros)</p> <p>VA27DQFS: 3,75 kg (netto uden stander); 5,8 kg (netto med stander); 8,8 kg (gros)</p> |
| Flersproget | 23 sprog (Engelsk, Fransk, Tysk, Italiensk, Spansk, Hollandsk, Portugisisk, Russisk, Tjekkisk, Kroatisk, Polsk, Rumænsk, Ungarsk, Tyrkisk, Forenklet kinesisk, Traditionelt Kinesisk, Japansk, Koreansk, Thai, Indonesisk, Persisk, Ukrainsk, Vietnamesisk) |
| Tilbehør | Hurtig start-guide, garantikort, elledning, HDMI-kabel (ekstraudstyr), DisplayPort-kabel (ekstraudstyr), VGA-kabel (ekstraudstyr), Lydkabel (ekstraudstyr), USB-kabel (ekstraudstyr), L-formet skruetrækker (ekstraudstyr), 4 skruer, klistermærker til telefonholder |
| Overensstemmelse og standarder | cTUVus, FCC, ICES-3, EPEAT GOLD, CB, CE, ErP, WEEE, EU-energimærke, ISO 9241-307, UkrSEPRO, Ukraine Energy Doc, CU, EAEU RoHs, CCC, China Energy Label, BSMI, RCM, MEPS, VCCI, PSE, PC Recycle, J-MOSS, KC, KCC, SDoC, Energy Star8.0, TCO 9.0, RoHs, CEC, TÜV Flimmerfri, TÜV Low Blue Light, SIOC, Windows 10 & 11 WHQL |

*Specifikationer er underlagt ændringer uden varsel.

**Måling af skærmens lysstyrke på of 200 nits uden tilslutning af lyd/USB/kortlæser.

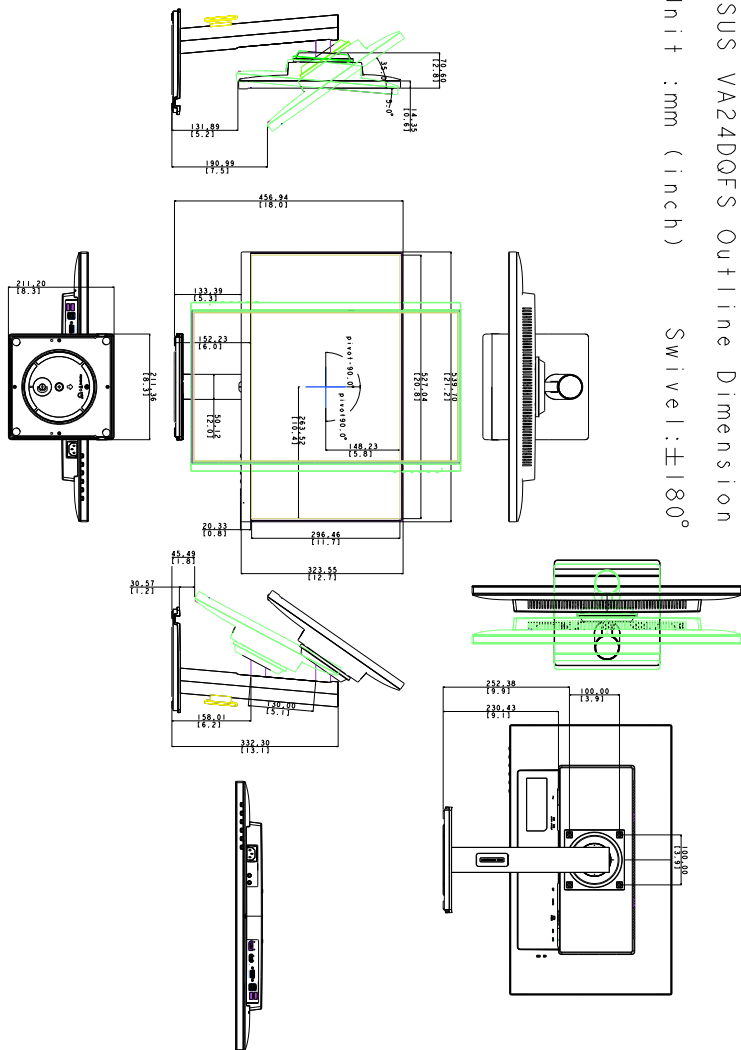
3.3 Udvendige mål

VA24DQFS


ASUS VA24DQFS Outline Dimension

* Unit : mm (inch)

Swivel : ±180°



3.4 Fejlfinding (ofte stillede spørgsmål)

| Problem | Mulig løsning |
|--|---|
| Strøm-LED er ikke TÆNDT | <ul style="list-style-type: none">• Tryk på knappen  for at kontrollere, om skærmen i TÆNDT.• Kontroller, om elledningen er tilsluttet korrekt til skærmen og stikkontakten.• Kontroller, og der er TÆNDT på tænd/sluk-knappen. |
| Strøm-LED lyser gult og der er intet skærbillede | <ul style="list-style-type: none">• Kontroller, om skærmen og computeren er TÆNDT.• Kontroller, at signalkablet er tilsluttet korrekt til skærmen og computeren.• Efterse signalkablet og kontroller, at ingen af benene i stikket er bøjeede.• Tilslut computeren til en anden, tilgængelig skærm for at kontrollere, at computeren fungerer korrekt. |
| Skærbilledet er for lyst eller mørkt | <ul style="list-style-type: none">• Juster indstillingerne for Contrast (Kontrast) og Brightness (Lysstyrke) via OSD. |
| Skærbilledet springer rundt eller der kan ses et bølgende mønster i billedet | <ul style="list-style-type: none">• Kontroller, at signalkablet er tilsluttet korrekt til skærmen og computeren.• Flyt elektriske enheder, der kan forårsage elektrisk forstyrrelse, væk. |
| Skærbilledet har defekte farver (hvid ser ikke hvidt ud) | <ul style="list-style-type: none">• Efterse signalkablet og kontroller, at ingen af benene i stikket er bøjeede.• Ud en All Reset (Nulstil alt) via OSD.• Juster indstillingerne for R/G/B-farve eller vælg Color Temperature (Farvetemperatur) via OSD. |
| Skærbilledet er uklart eller sløret | <ul style="list-style-type: none">• Juster indstillingerne for Phase (Fase) og Clock via OSD. |

3.5 Understøttede driftstilstande

| Opløsning og frekvens | Vertikal frekvens (Hz) | Vandret frekvens (KHz) |
|-----------------------|------------------------|------------------------|
| 640 x 480 (60) | 59,94Hz | 31,469KHz |
| 640 x 480 (75) | 75Hz | 37,5KHz |
| 800 x 600 (60) | 60,32Hz | 37,879KHz |
| 800 x 600 (75) | 75Hz | 46,875KHz |
| 1024 x 768 (60) | 60Hz | 48,363KHz |
| 1024 x 768 (75) | 75,03Hz | 60,023KHz |
| 1280 x 960 (60) | 60Hz | 60KHz |
| 1280 x 1024 (60) | 60,02Hz | 63,981KHz |
| 1280 x 720(60) | 60Hz | 45KHz |
| 1600 x 900 (60) | 60Hz | 60KHz |
| 1920 x 1080 (60) | 60Hz | 67,5KHz |
| 1920 x 1080 (100) | 100Hz | 110KHz |

Når standardskærmen er i videotilstand (dvs. ikke viser data), er følgende HD-tilstande ud over standard definition-tilstande understøttet.

| Opløsning og frekvens | Vertikal frekvens (Hz) | Vandret frekvens (KHz) |
|-----------------------|------------------------|------------------------|
| 640 x 480p | 59,94Hz/60Hz | 31,47KHz |
| 720 x 480p (4:3) | 59,94Hz/60Hz | 31,47KHz |
| 720 x 480p (16:9) | 59,94Hz/60Hz | 31,47KHz |
| 720 x 576p (4:3) | 50Hz | 31,25KHz |
| 720 x 576p (16:9) | 50Hz | 31,25KHz |
| 1280 x 720p | 50Hz | 37,5KHz |
| 1280 x 720p | 59,94Hz/60Hz | 45KHz |
| 1920 x 1080p | 50Hz | 56,25KHz |
| 1920 x 1080p | 59,94Hz/60Hz | 67,5KHz |